



Auguste Comte

SOCIOLOGY

สังคมวิทยา (Sociology) เป็นสาขาหนึ่งของวิชาสังคมศาสตร์ และเป็นการศึกษาแบบแผนของความสัมพันธ์ของมนุษย์ในสังคมอย่างเป็นระบบ “มนุษย์กับสังคม” บิดาแห่งวิชาสังคมวิทยา คือ ออกุส คอมท์ (Auguste Comte)

Aristotle: Man is by nature a social animal



สังคม (Society) คือ การที่มนุษย์ตั้งแต่ 2 คนขึ้นไป มาอยู่รวมกันในอาณาเขตเดียวกันเป็นเวลานานพอสมควร มีรูปแบบวัฒนธรรมเป็นของตนเอง

วัฒนธรรม (Culture) เป็นวิถีของมนุษย์ (Style of Life) ที่เกิดจากการเรียนรู้และถ่ายทอด และเป็นทุกสิ่งทุกอย่างที่มนุษย์สร้างขึ้น (แบบแผนความคิด ความเชื่อ อุดมคติ ค่านิยมของคนในสังคม)

ลักษณะสำคัญของวัฒนธรรม

เป็นสิ่งที่มนุษย์สร้างขึ้น

เป็นสิ่งที่เปลี่ยนแปลงได้

เป็นสิ่งที่เกิดจากการเรียนรู้และถ่ายทอด(มรดกทางสังคม) เราเรียกว่ากระบวนการขัดเกลาทางสังคม

เป็นเอกลักษณ์ทางสังคม คือ แต่ละพื้นที่มีวัฒนธรรมที่แตกต่างกัน

ประเภทของวัฒนธรรม

1. วัฒนธรรม - วัฒนธรรมทางวัตถุที่จับต้องได้
2. เนติธรรม - วัฒนธรรมทางกฎหมาย กฎเกณฑ์ กฎระเบียบ
3. คติธรรม - วัฒนธรรมทางศีลธรรมและจิตใจ เช่น ความกตัญญู
4. สหธรรม - วัฒนธรรมทางสังคม เช่น มารยาทในสังคม

โครงสร้างทางสังคม

ระบบความสัมพันธ์ของคนในสังคม

องค์ประกอบของโครงสร้างทางสังคม

1. **กลุ่มสังคม** - การรวมตัวของคนตั้งแต่ 2 คน โดยมีวัตถุประสงค์ร่วมกันและมีความสัมพันธ์ซึ่งกันและกัน
รูปแบบของกลุ่มสังคม
 - 1.1. กลุ่มปฐมภูมิ - กลุ่มที่มีความสัมพันธ์ใกล้ชิด เช่น พ่อแม่ลูก กลุ่มเพื่อน
 - 1.2. กลุ่มทุติยภูมิ - กลุ่มที่มีความสัมพันธ์ทางการ เช่น นายจ้างลูกจ้าง ผู้อำนวยการกับเลขานุการ
2. **สถาบันทางสังคม** - รูปแบบพฤติกรรมของสมาชิกในสังคม เพื่อสนองความต้องการร่วมกันในด้านต่างๆ และเพื่อการคงอยู่ของสังคมส่วนร่วม

สถาบัน	หน้าที่สำคัญ
ครอบครัว	1) ผลิตสมาชิกใหม่ให้สังคม 2) อบรมขัดเกลาสมาชิก
ศาสนา	1) เป็นที่ยึดเหนี่ยวจิตใจให้สมาชิก 2) สร้างความสามัคคีในสังคม
การศึกษา	1) ถ่ายทอดความรู้ และวัฒนธรรมให้สมาชิก
การเมืองการปกครอง	1) สร้างกฎเกณฑ์ให้กับสังคม 2) รักษาความสงบในสังคม
เศรษฐกิจ	1) ผลิตสินค้าและบริการให้สังคม
นันทนาการ	1) เสริมสร้างสุขภาพกายและสุขภาพจิต
สื่อสารมวลชน	1) ให้ข้อมูลข่าวสารกับสังคม 2) ถ่ายทอดความรู้และวัฒนธรรมให้สมาชิก

3. การจัดระเบียบทางสังคม - การควบคุมสมาชิกให้เป็นระเบียบเรียบร้อย แบ่งเป็น
 - 3.1. สถานภาพและบทบาท - ตำแหน่งในสังคม มี 2 แบบ
 - 3.1.1. สถานภาพติดตัวมาแต่กำเนิด เช่น เพศ สีมืด อายุ เชื้อชาติความเป็นญาติ
 - 3.1.2. สถานภาพได้มาโดยความสามารถ เช่น การศึกษา อาชีพ การสมรส
 - 3.2. ค่านิยม - สิ่งที่สังคมยกย่องว่าดีและควรปฏิบัติ เช่น ความกตัญญู การเคารพผู้อาวุโส
 - 3.3. บรรทัดฐานทางสังคม - มาตรฐานการปฏิบัติตนในสังคม

	วิถีประชาหรือวิถีชาวบ้าน	จารีตหรือกฏศีลธรรม	กฎหมาย
ความหมาย	แนวปฏิบัติที่ทำ ด้วยความเคยชิน เพราะปฏิบัติกันมานาน	แนวปฏิบัติที่เกี่ยวข้อง กับจริยธรรม และศีลธรรม	ข้อบังคับของรัฐ
บทลงโทษ	นินทา ดูถูก เหยียดหยาม	ประณาม รุมประชาทัณฑ์	มีบทลงโทษชัดเจน
ตัวอย่าง	การรับประทานอาหาร ด้วยช้อน ซ้อม การแต่งกายสุภาพไปวัด	ความกตัญญูต่อพ่อแม่ มุสลิมไม่ทานเนื้อหมู	ขับรถจักรยานยนต์ ต้องสวมหมวกนิรภัย

4. การขัดเกลาทางสังคม - การสอน
 - 4.1. ทางตรง - การขัดเกลาแบบเป็นทางการ เช่น การสอนหรือการบอกตรงๆ
 - 4.2. ทางอ้อม - การขัดเกลาแบบไม่เป็นทางการ เช่น การเรียนรู้จากสื่อ จากสิ่งรอบตัว หรือประสบการณ์ตรง

➤ การเปลี่ยนแปลงและปัญหาทางสังคมไทย

1. การเปลี่ยนแปลงทางสังคม - เปลี่ยนแปลงโครงสร้างและความสัมพันธ์ของคนในสังคม เช่น การเปลี่ยนแปลงโครงสร้างประชากร การเปลี่ยนแปลงสถานะภาพและบทบาท
2. การเปลี่ยนแปลงทางวัฒนธรรม - เปลี่ยนแปลงรูปแบบสิ่งที่มีมนุษย์สร้าง เช่น การเปลี่ยนแปลงความรู้ ความเชื่อ ประเพณี

➤ ลักษณะสังคมไทย

สังคมชนบท

- ประกอบอาชีพเกษตรกรรม
- เป็นครอบครัวขยาย
- ความสัมพันธ์ในสังคมมีความใกล้ชิด (ความสัมพันธ์แบบปฐมภูมิ)

สังคมเมือง

- ประกอบอาชีพหลากหลายทั้งการค้าและบริการ
- เป็นครอบครัวเดี่ยว
- ความสัมพันธ์ในสังคมเป็นลักษณะทางการ (ความสัมพันธ์แบบทุติยภูมิ)

ปัญหาสังคม - ปัญหาที่คนในสังคมไม่ปรารถนา และต้องการให้แก้ไขเพื่อกลับสู่สภาวะปกติ ปัญหาสังคมที่สำคัญในไทย เช่น ความยากจน ยาเสพติด อาชญากรรม ทุจริตคอร์รัปชัน สิ่งแวดล้อม

ใบงาน **SOCIOLOGY**

1. **สังคม (Society)** หมายถึง.....
.....
2. **ลักษณะสำคัญของวัฒนธรรม** ประกอบไปด้วยอะไรบ้าง
.....
.....
.....
3. **ประเภทของวัฒนธรรม** จงอธิบาย
.....
.....
.....
4. **กลุ่มสังคม** คืออะไร มีกี่รูปแบบ อะไรบ้าง
.....
.....
.....
5. **สถานภาพ** คืออะไร มีกี่รูปแบบ อะไรบ้าง
.....
.....
6. จงอธิบายความหมายของ
วิถีประชา (Folkways).....
จารีต (Morals).....
กฎหมาย (Laws).....

.....ผู้ตรวจ
/...../2563

Political Sciences

ความรู้เบื้องต้นเกี่ยวกับรัฐ

รัฐ - ชุมชนทางการเมือง มีองค์ประกอบ 4 ประการ

1. ดินแดน
2. ประชากร
3. รัฐบาล
4. อำนาจอธิปไตย - ความเป็นเอกราช ****

รูปแบบของรัฐ

1. รัฐเดี่ยว - รัฐที่มีรัฐบาลชุดเดียวปกครองประเทศ เช่น ไทย ฝรั่งเศส อังกฤษ ญี่ปุ่น กัมพูชา
2. รัฐรวม - (สหพันธรัฐหรือรัฐสหพันธ์) รัฐที่มีรัฐบาลมากกว่า 1 ชุดปกครอง เช่น สหรัฐอเมริกา ออสเตรเลีย รัสเซีย อินเดีย มาเลเซีย ซึ่งประกอบไปด้วย
 1. รัฐบาลกลาง - ทำหน้าที่สำคัญเพียง 3 เรื่อง คือ การต่างประเทศ การคลัง การทหาร
 2. รัฐบาลท้องถิ่น - ทำหน้าที่เกี่ยวข้องกับท้องถิ่น เช่น การศึกษา สาธารณูปโภค สาธารณสุข

ลักษณะการปกครองของรัฐ

1. ราชาอาณาจักร - รัฐที่มีพระมหากษัตริย์เป็นประมุข เช่น ไทย กัมพูชา ญี่ปุ่น นอร์เวย์ สเปน
2. สาธารณรัฐ - รัฐที่มีประธานาธิบดีเป็นประมุข เช่น สหรัฐอเมริกา ฝรั่งเศส รัสเซีย อินเดีย

ระบอบการปกครองของโลก

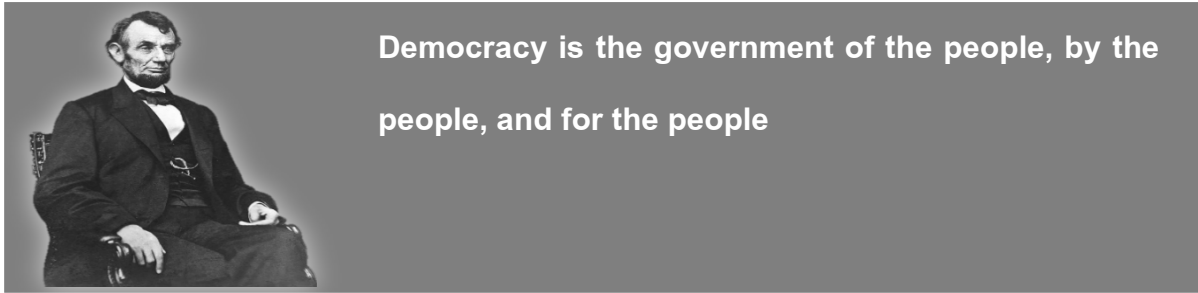
1. ระบอบประชาธิปไตย

มาจากภาษากรีกว่า Demokratia แปลว่า อำนาจของประชาชน

เกิดขึ้นครั้งแรกที่นครรัฐเอเธนส์ ของกรีก ประชาธิปไตย แบ่งออกเป็น 2 รูปแบบ

1. ประชาธิปไตยทางตรง ประชาชนทุกคนมีส่วนร่วมและเข้าร่วม
2. ประชาธิปไตยทางอ้อม มีการเลือกตั้งผู้แทนเข้าไปทำหน้าที่แทนประชาชน

อับราฮัม ลินคอล์น ประธานาธิบดีคนที่ 16 ของสหรัฐอเมริกา เป็นผู้ให้ความหมายของประชาธิปไตย ซึ่งเป็นความหมายที่ใช้แพร่หลายในปัจจุบันว่า ประชาธิปไตยเป็นการปกครอง “ของประชาชน โดยประชาชน และเพื่อประชาชน”



หลักพื้นฐานของการปกครอง

1. หลักอำนาจอธิปไตยเป็นของประชาชน
2. หลักเสมอภาค
3. หลักนิติธรรม
4. หลักสิทธิเสรีภาพ
5. หลักเหตุผล
6. หลักเสียงข้างมาก

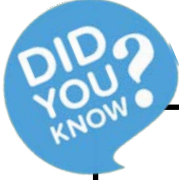
ระบบการปกครองระบอบประชาธิปไตย แบ่งได้ 3 ระบบ ดังนี้

	รัฐสภา	ประธานาธิบดี	กึ่งประธานาธิบดี กึ่งรัฐสภา
ประมุข	กษัตริย์	ประธานาธิบดี	ประธานาธิบดี
ผู้บริหารประเทศ	นายกรัฐมนตรี	ประธานาธิบดี	ประธานาธิบดี และนายกรัฐมนตรี
การอภิปรายไม่ไว้วางใจ	สภาผู้แทนราษฎรสามารถ เปิดอภิปรายไม่ไว้วางใจ นายกรัฐมนตรีได้	สภาผู้แทนราษฎร ไม่ สามารถ เปิดอภิปรายไม่ไว้วางใจ ประธานาธิบดีได้	สภาผู้แทนราษฎรสามารถเปิด อภิปรายไม่ไว้วางใจนายกรัฐมนตรีได้ แต่ ไม่ สามารถเปิดอภิปรายไม่ไว้วางใจ ประธานาธิบดีได้
การยุบสภาผู้แทนราษฎร	นายกรัฐมนตรีสามารถยุบ สภาผู้แทนราษฎรสามารถได้	ประธานาธิบดี ไม่ สามารถยุบ สภาผู้แทนราษฎรสามารถได้	ประธานาธิบดีเป็นผู้ยุบสภา ผู้แทนราษฎร
ตัวอย่าง	ไทย กัมพูชา ญี่ปุ่น นอร์เวย์ สเปน สหราชอาณาจักร	สหรัฐอเมริกา ฟิลิปปินส์ อินโดนีเซีย	ฝรั่งเศส รัสเซีย ไต้หวัน

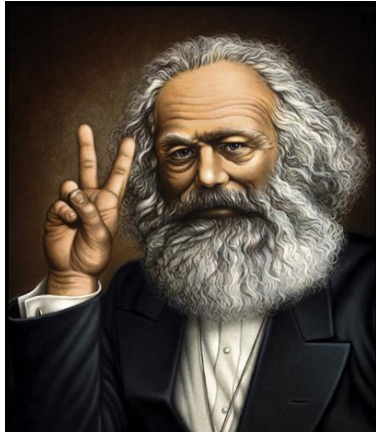
2. ระบอบเผด็จการ

เป็นการปกครองที่บุคคลหรือคณะบุคคลยึดครองทางการเมือง โดยใช้อำนาจควบคุมประชาชนอย่างเด็ดขาด

1. อำนาจนิยม
 - จำกัดสิทธิเสรีภาพประชาชนเฉพาะด้านการเมืองเท่านั้น เช่น เผด็จการทหาร สมบูรณาญาสิทธิราชย์
2. เบ็ดเสร็จนิยม
 - จำกัดสิทธิเสรีภาพประชาชนในทุกด้าน ทั้งด้านการเมือง เศรษฐกิจ และสังคม เช่น
 - ฟาสซิสต์และนาซี
 - คอมมิวนิสต์



ปัจจุบันการปกครองแบบเบ็ดเสร็จนิยมมักจะหมายถึง คอมมิวนิสต์
 เพราะการปกครองแบบฟาสซิสต์และนาซีสิ้นสุดไปตั้งแต่หลังสงครามโลกครั้งที่ 2
 ซึ่งประเทศที่ปกครองด้วยระบอบคอมมิวนิสต์ในปัจจุบันประกอบไปด้วย
 จีน เกาหลีเหนือ ลาว เวียดนาม และคิวบา



คาร์ล มาร์กซ์ เจ้าของแนวคิด คอมมิวนิสต์



วลาดีมีร์ อูยยานอฟ เลนิน
 ทำให้รัสเซียเป็น สังคมนิยมคอมมิวนิสต์
 ประเทศแรกของโลก ค.ศ.1917

การเมืองการปกครองตามรัฐธรรมนูญแห่งราชอาณาจักรไทย พ.ศ. 2560



ประเทศไทยใช้รัฐธรรมนูญแห่งราชอาณาจักรไทย พุทธศักราช 2560 ถือเป็นฉบับที่ 20 ของประเทศไทยโดย คณะกรรมการร่างรัฐธรรมนูญ รัฐธรรมนูญฉบับนี้ พระบาทสมเด็จพระวชิรเกล้าเจ้าอยู่หัว ทรงลงพระปรมาภิไธยเมื่อวันที่ 6 เมษายน พ.ศ. 2560 ณ พระที่นั่งอนันตสมาคม พระราชวังดุสิต มีพลเอก ประยุทธ์ จันทร์โอชา นายกรัฐมนตรี เป็นผู้รับสนองพระราชโองการ (มี 16 หมวด 279 มาตรา) มีการลงประชามติในเดือนสิงหาคม 2559 ซึ่งผู้มาใช้สิทธิร้อยละ 61.35 เห็นชอบ

ฐานะและพระราชอำนาจของพระมหากษัตริย์ไทย



ในปี พ.ศ. 2475 ประเทศไทยได้มีการเปลี่ยนแปลงการปกครองจากระบอบสมบูรณาญาสิทธิราชย์ (กษัตริย์มีอำนาจล้นฟ้า) มาเป็นระบอบกษัตริย์ภายใต้รัฐธรรมนูญ พระมหากษัตริย์ ทรงเป็นสัญลักษณ์ของชาติ อยู่ในฐานะอันเป็นเคารพสักการะ นอกจากนี้ยังทรงเป็นจอมทัพไทย และอัครศาสนูปถัมภก พระมหากษัตริย์ทรงใช้อำนาจอธิปไตย กล่าวคือ อำนาจนิติบัญญัติผ่าน รัฐสภา คือการลงพระปรมาภิไธย รับรองออกกฎหมายต่างๆ อำนาจบริหารผ่าน คณะรัฐมนตรี คือการมีพระบรมราชโองการรับรองการกระทำเกี่ยวกับราชการแผ่นดิน อำนาจตุลาการผ่าน ศาล คือผู้พิพากษามีอำนาจตัดสินคดีต่างๆ ในนามพระมหากษัตริย์ ตามกฎหมายในพระปรมาภิไธย

“อำนาจอธิปไตยเป็นของปวงชนชาวไทย พระมหากษัตริย์ผู้ทรงเป็นประมุขทรงใช้อำนาจนั้นทางรัฐสภา คณะรัฐมนตรี และศาล ตามบทบัญญัติแห่งรัฐธรรมนูญ”

หมวด 2 พระมหากษัตริย์ (มาตรา 6 - 24)

- มาตรา 6 องค์พระมหากษัตริย์ทรงดำรงอยู่ในฐานะอันเป็นที่เคารพสักการะ ผู้ใดจะละเมิดมิได้ ผู้ใดจะกล่าวหาหรือฟ้องร้องพระมหากษัตริย์ในทางใด ๆ มิได้
- มาตรา 7 พระมหากษัตริย์ทรงเป็นพุทธมามกะ และทรงเป็นอัครศาสนูปถัมภก
- มาตรา 8 พระมหากษัตริย์ทรงดำรงตำแหน่งจอมทัพไทย
- มาตรา 9 พระมหากษัตริย์ทรงไว้ซึ่งพระราชอำนาจที่จะสถาปนาและถอดถอนฐานันดรศักดิ์และพระราชทานและเรียกคืนเครื่องราชอิสริยาภรณ์
- มาตรา 10 พระมหากษัตริย์ทรงเลือกและทรงแต่งตั้งผู้ทรงคุณวุฒิเป็นประธานองคมนตรีคนหนึ่งและองคมนตรีอื่นอีกไม่เกินสิบแปดคนประกอบเป็นคณะองคมนตรี คณะองคมนตรีมีหน้าที่ถวายความเห็นต่อพระมหากษัตริย์ในพระราชกรณียกิจทั้งปวงที่พระมหากษัตริย์ทรงปรึกษา และมีหน้าที่อื่นตามที่บัญญัติไว้ในรัฐธรรมนูญ
- มาตรา 15 การแต่งตั้งและการให้ข้าราชการในพระองค์พ้นจากตำแหน่ง ให้เป็นไปตามพระราชอัธยาศัยการจัดระเบียบราชการและการบริหารงานบุคคลของราชการในพระองค์ ให้เป็นไปตามพระราชอัธยาศัยตามที่บัญญัติไว้ในพระราชกฤษฎีกา

1. รัฐสภา - ประธานสภาผู้แทนราษฎรเป็นประธานรัฐสภา ประธานวุฒิสภาเป็นรองประธานรัฐสภา



นายชวน หลีกภัย
ประธานรัฐสภา



นายพรเพชร วิชิตชลชัย
ประธานวุฒิสภา / รองประธานรัฐสภา

1.1. สภาผู้แทนราษฎร จำนวน 500 คน

- แบ่งเขตเลือกตั้ง 350 คน
- บัญชีรายชื่อของพรรคการเมือง จำนวน 150 คน

คุณสมบัติที่สำคัญ

- มีสัญชาติไทยโดยการกำเนิด
- มีอายุไม่ต่ำกว่า 25 ปี นับถึงวันเลือกตั้ง
- เป็นสมาชิกพรรคการเมืองใดพรรคการเมืองหนึ่งแต่เพียงพรรคการเมืองเดียวเป็นเวลาติดต่อกันไม่น้อยกว่า 90 วัน นับถึงวันเลือกตั้ง
- วาระละ 4 ปี นับตั้งแต่วันเลือกตั้ง

1.2 วุฒิสภา จำนวน 200 คน

มาจากการสรรหา แต่ในช่วง 5 ปีแรกของการประกาศใช้รัฐธรรมนูญให้มีวุฒิสภาจำนวน 250 คน ซึ่งพระมหากษัตริย์ทรงแต่งตั้งตามที่คณะรักษาความสงบแห่งชาติ (คสช.) ถวายคำแนะนำ

คุณสมบัติที่สำคัญ

- มีสัญชาติไทยโดยการกำเนิด
- มีอายุไม่ต่ำกว่า 40 ปี ในวันสมัครรับเลือกตั้ง
- มีความรู้ ความเชี่ยวชาญ และประสบการณ์ หรือทำงานในด้านที่สมัครไม่น้อยกว่า 10 ปี
- วาระละ 5 ปี นับตั้งแต่วันเลือกตั้ง

2. คณะรัฐมนตรี - ประกอบด้วยนายกรัฐมนตรี 1 คน และคณะรัฐมนตรีอีกไม่เกิน 35 คน

คุณสมบัติที่สำคัญ

- มีสัญชาติไทยโดยการกำเนิด
- มีอายุไม่ต่ำกว่า 35 ปี
- สำเร็จการศึกษาไม่ต่ำกว่าระดับปริญญาตรีหรือเทียบเท่า
- นายกรัฐมนตรีจะดำรงตำแหน่งรวมกันแล้วเกิน 8 ปีมิได้



พลเอก ประยุทธ์ จันทร์โอชา
นายกรัฐมนตรี คนที่ 29



มาตรา 95 บุคคลผู้มีคุณสมบัติดังต่อไปนี้เป็นผู้มีสิทธิเลือกตั้ง

- สัญชาติไทย หรือแปลงสัญชาติมาแล้วไม่น้อยกว่า 5 ปี
- อายุไม่ต่ำกว่า 18 ปี ในวันเลือกตั้ง
- มีชื่ออยู่ในทะเบียนบ้านในเขตเลือกตั้ง ไม่น้อยกว่า 90 วัน

มาตรา 96 บุคคลผู้มีลักษณะดังต่อไปนี้ในวันเลือกตั้ง เป็นบุคคลต้องห้ามมิให้ใช้สิทธิเลือกตั้ง

- ภิกษุ สามเณร นักพรต หรือนักบวช
- ถูกคุมขังโดยหมายของศาล
- วิกลจริต หรือจิตฟั่นเฟือน
- ถูกเพิกถอนสิทธิเลือกตั้ง

3. ศาล - แบ่งเป็น 4 ประเภท

- 3.1. ศาลยุติธรรม - พิพากษาคดีทั่วไป ประกอบด้วย ศาลชั้นต้น ศาลอุทธรณ์ ศาลฎีกา
- 3.2. ศาลปกครอง - พิพากษาคดีระหว่างเจ้าหน้าที่รัฐกับเอกชน หรือเจ้าหน้าที่รัฐกับหน่วยงานของรัฐ
- 3.3. ศาลรัฐธรรมนูญ - พิพากษาคดีที่เกี่ยวข้องกับข้อกฎหมายรัฐธรรมนูญ
- 3.4. ศาลทหาร - พิพากษาคดีอาญาทหาร

4. องค์การอิสระตามรัฐธรรมนูญ



คณะกรรมการการเลือกตั้ง หรือย่อว่า กกต. (ECT) เป็นองค์การอิสระตามรัฐธรรมนูญแห่งราชอาณาจักรไทย มีหน้าที่หลักเป็นผู้ควบคุมและดำเนินการจัดหรือ จัดให้มีการเลือกตั้ง หรือการสรรหาสมาชิกสภาผู้แทนราษฎร สมาชิกวุฒิสภา สมาชิกสภาท้องถิ่นและผู้บริหารท้องถิ่น แล้วแต่กรณี รวมทั้งการออกเสียงประชามติ ให้เป็นไปโดยสุจริตและเที่ยงธรรม



ผู้ตรวจการแผ่นดิน (เดิมเรียกว่า ผู้ตรวจการแผ่นดินของรัฐสภา) คือ บุคคลที่พระมหากษัตริย์ทรงแต่งตั้งตามคำแนะนำของวุฒิสภาจากผู้ซึ่งเป็นที่ยอมรับนับถือของประชาชน ตำแหน่งผู้ตรวจการแผ่นดินมีแนวคิดมาจากประเทศแถบสแกนดิเนเวียที่ปกครองด้วยระบอบกษัตริย์ มีตำแหน่งที่เรียกว่า "ออมบุดสแมน" (Ombudsman) เพื่อทำหน้าที่ดูแลบิดเบือนเรื่องทุกข์ร้อนของประชาชนแทน ในประเทศไทยเริ่มมีการจัดตั้งครั้งแรกในปี พ.ศ. 2542 โดยใช้ชื่อว่า "ผู้ตรวจการแผ่นดินของรัฐสภา" ทำหน้าที่สำคัญคือ แสวงหาข้อเท็จจริงเมื่อเห็นว่า มีผู้ได้รับความเดือดร้อนหรือความไม่เป็นธรรมอันเนื่องมาจากการปฏิบัติหน้าที่ของหน่วยงานหรือเจ้าหน้าที่ของรัฐ เพื่อเสนอแนะต่อหน่วยงานของรัฐที่เกี่ยวข้องเพื่อ ชจัดหรือระงับความเดือดร้อนหรือไม่เป็นธรรม



คณะกรรมการป้องกันและปราบปรามการทุจริตแห่งชาติ (ป.ป.ช.) เป็นคณะบุคคลซึ่งประกอบด้วย ประธานกรรมการคนหนึ่งและกรรมการผู้ทรงคุณวุฒิอื่นอีก 8 คน ซึ่งพระมหากษัตริย์ทรงแต่งตั้งตาม

คำแนะนำของวุฒิสภา มีหน้าที่หลัก คือ ด้านป้องกัน ด้านปราบปราม ด้านตรวจสอบ ด้านวิชาการ ด้านการต่างประเทศ หรือผู้ดำรงตำแหน่งทางการเมือง ตุลาการศาลรัฐธรรมนูญ ผู้ดำรงตำแหน่งในองค์กรอิสระ เจ้าหน้าที่ของรัฐ ยื่นบัญชีแสดงทรัพย์สินและหนี้สินของตนเอง คู่สมรส และบุตรที่ยังไม่บรรลุนิติภาวะ



สำนักงานการตรวจเงินแผ่นดิน หรือ สตง. (OAG) เป็นองค์กรอิสระ อยู่ภายใต้การกำกับดูแลของคณะกรรมการตรวจเงินแผ่นดิน (คตง.) มีหน้าที่ดำเนินการเกี่ยวกับ การบริหารงานบุคคล การงบประมาณ การปฏิบัติงาน และการดำเนินการอื่น ที่เกี่ยวกับการตรวจเงินแผ่นดิน ตรวจสอบการใช้งบประมาณของรัฐบาล โดยมี ผู้ว่าการตรวจเงินแผ่นดิน (Auditor General) เป็นหัวหน้าสำนักงาน



คณะกรรมการสิทธิมนุษยชนแห่งชาติ เป็นองค์กรอิสระตามรัฐธรรมนูญแห่งราชอาณาจักรไทย ประกอบด้วยประธานกรรมการคนหนึ่งและกรรมการอื่นอีกสิบคน ซึ่งพระมหากษัตริย์ทรงแต่งตั้งตามคำแนะนำของวุฒิสภา จากผู้ซึ่งมีความรู้หรือประสบการณ์ด้านการคุ้มครองสิทธิเสรีภาพของประชาชนเป็นที่ประจักษ์ ทั้งนี้ โดยต้องคำนึงถึงการมีส่วนร่วมของผู้แทนจากองค์กรเอกชนด้านสิทธิมนุษยชนด้วย

สิทธิมนุษยชน - ศักดิ์ศรีความเป็นมนุษย์ สิทธิ เสรีภาพ และความเสมอภาคของบุคคล

องค์กรส่งเสริมสิทธิมนุษยชนระดับสากล

1. องค์กรสหประชาชาติ จัดตั้งขึ้นเพื่อคุ้มครองและส่งเสริมสันติภาพ โดยเป็นหน่วยงานที่ประกาศใช้ปฏิญญาสากลว่าด้วยสิทธิมนุษยชน ซึ่งเป็นหลักการคุ้มครองสิทธิมนุษยชน



องค์กรสหประชาชาติ เกิดขึ้นจากประธานาธิบดีแฟรงกลิน ดี. โรสเวลต์ ของอเมริกา และ วินสตัน เชอร์ชิลล์ นายกรัฐมนตรีอังกฤษ ร่วมลงนามในกฎบัตร แอตแลนติก ในปี 1941 เพื่อเป็นแนวทางปฏิบัติของฝ่ายสัมพันธมิตรเมื่อสงครามโลกครั้งที่ 2 สิ้นสุดลง

- สถาปนาอย่างเป็นทางการเมื่อวันที่ 24 ตุลาคม ค.ศ. 1945 ถือเป็นวันสหประชาชาติ เพราะสมาชิกให้สัตยาบันและกฎบัตรมีผลบังคับใช้โดยสมบูรณ์ มีสำนักงานใหญ่ตั้งอยู่ที่ นครนิวยอร์ก สหรัฐอเมริกา
- สมัชชาใหญ่ ที่ประชุมใหญ่ของสมาชิก ปัจจุบันมีสมาชิก 193 ประเทศ
- คณะมนตรีความมั่นคงแห่งสหประชาชาติ ดูแลด้านความมั่นคงและตัดสินข้อพิพาทระหว่างประเทศสมาชิก มีสมาชิกถาวร 5 ประเทศ คือ สหรัฐฯ อังกฤษ ฝรั่งเศส จีน รัสเซีย และสมาชิกหมุนเวียน 10 ประเทศ
- คณะมนตรีเศรษฐกิจและสังคม ทำหน้าที่ดูแลในเรื่องของเศรษฐกิจ สังคม และวัฒนธรรม รวมทั้งเรื่องของสิทธิมนุษยชน
- ศาลโลกหรือศาลยุติธรรมระหว่างประเทศ ทำหน้าที่พิจารณา ตัดสินคดีพิพาทระหว่างประเทศสมาชิก ตั้งอยู่ที่กรุงเฮก ประเทศเนเธอร์แลนด์
- สำนักงานเลขาธิการ ทำหน้าที่บริหารงานของสหประชาชาติ มีผู้บริหารสูงสุดคือ เลขาธิการสหประชาชาติ

รายนามเลขาธิการองค์การสหประชาชาติ

- นายทริกเว ลี ชาวนอร์เวย์
- นายดีค ฮัมมาร์โซลด์ ชาวสวีเดน (ประสบอุบัติเหตุเครื่องบินตกในแอฟริกา)
- นายอูถัน ชาวพม่า (ชาวเอเชียคนแรก)
- นายเคิร์ท วัลด์ไฮม์ ชาวออสเตรเลีย
- นายฮาเวีย เปเรซ เดอเคเวลยาร์ ชาวเปรู
- นายฆูทธอส บูทธอส-กาลี ชาวอียิปต์
- นายโคฟี อันนัน ชาวกานา
- นายบันคีมุน ชาวเกาหลีใต้



นายอังตอ์นึอู กูเตร์เรซ ชาวโปรตุเกส
เลขาธิการองค์การสหประชาชาติคนปัจจุบัน
1 มกราคม 2560

ปฏิญญาสากลว่าด้วยสิทธิมนุษยชน

- ประกาศใช้วันที่ 10 ธันวาคม พ.ศ. 2491 โดยสมัชชาใหญ่แห่งสหประชาชาติ
- มีจำนวน 30 ข้อ สาระสำคัญประกอบด้วย 4 ส่วน คือ
 1. หลักการสำคัญของสิทธิมนุษยชน (ข้อที่ 1 - 2)
 2. สิทธิของพลเมืองและสิทธิทางการเมือง (ข้อ 3 - 21)
 3. สิทธิทางเศรษฐกิจ สังคม และวัฒนธรรม (ข้อที่ 22 - 27)
 4. หน้าที่ของบุคคล สังคม และรัฐ (ข้อที่ 28 - 30)

ปัญหาการละเมิดสิทธิมนุษยชน

- การฆ่าล้างเผ่าพันธุ์
- การละเมิดสิทธิเด็กและเยาวชน
- การละเมิดสิทธิสตรี
- การละเมิดสิทธิแรงงานข้ามชาติ
- การเลือกปฏิบัติต่อผู้พิการ

ใบงาน **Political Sciences**

1. รัฐ (State) หมายถึง ประกอบไปด้วย.....

2. รูปแบบประชาธิปไตย มี 3 รูปแบบ อะไรบ้าง จงอธิบาย

3. การที่พระมหากษัตริย์ไทยทรงอุปถัมภ์ทุกศาสนา ตรงกับบทบัญญัติหมวดใด มาตราใด ของรัฐธรรมนูญ

4. ศาล แบ่งเป็นกี่ประเภท อะไรบ้าง จงอธิบาย

5. องค์การอิสระตามรัฐธรรมนูญใด ทำหน้าที่ในการตรวจสอบบัญชีทรัพย์สินและหนี้สินของเจ้าหน้าที่รัฐ

.....ผู้ตรวจ
/...../2563

Law

กฎหมาย คือ ข้อบังคับของรัฐ ผู้ใดฝ่าฝืนจะต้องได้รับโทษตามกฎหมาย

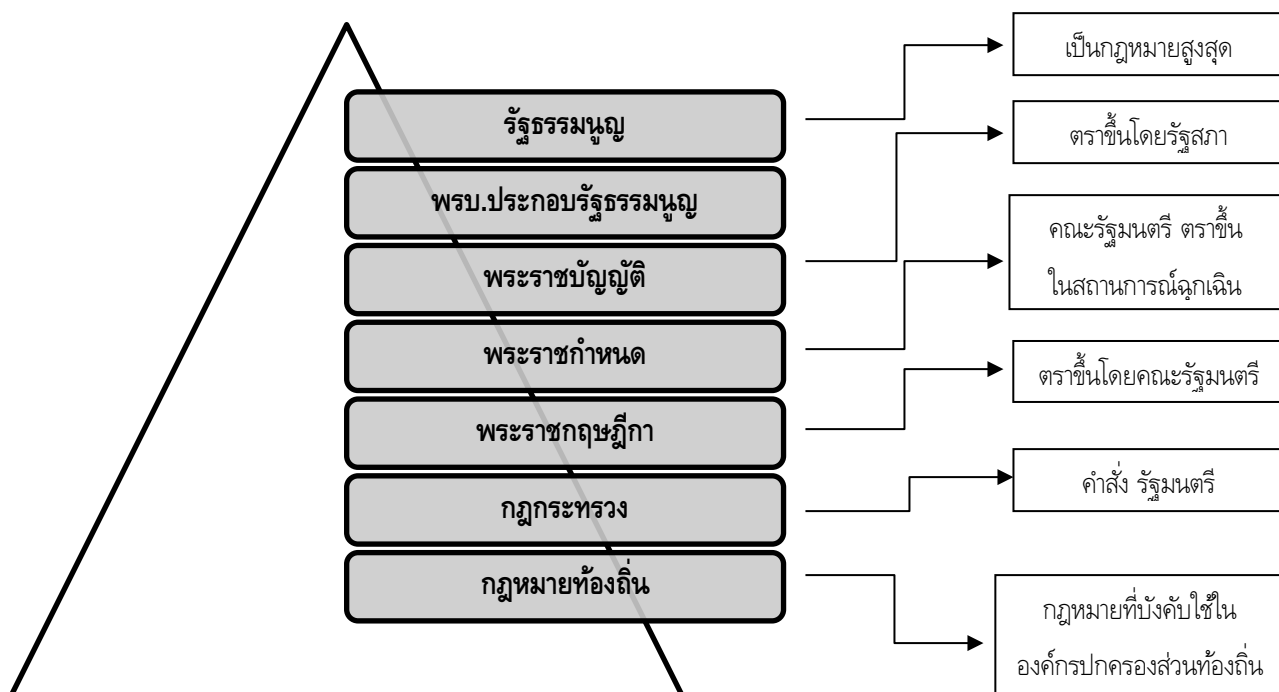
ลักษณะสำคัญของกฎหมาย

1. เป็นข้อบังคับของรัฐ ประชาชนทุกคนต้องปฏิบัติตาม จะอ้างว่าไม่รู้กฎหมายไม่ได้
2. มาจากรัฐสภาหรือปฎิบัติ มาจากผู้มีอำนาจสูงสุดในรัฐ
3. มีสภาพบังคับ ผู้ฝ่าฝืนต้องได้รับโทษ เป็นลักษณะสำคัญที่สุดของกฎหมาย
4. ใช้ได้เสมอไป ใช้ได้เรื่อยๆ จนกว่าจะมีการออกกฎหมายใหม่มายกเลิก
5. ใช้ได้เป็นการทั่วไป บังคับใช้กับประชาชนทุกคน ทุกสถานที่

ระบบกฎหมาย

1. กฎหมายลายลักษณ์อักษร (Civil Law) - ระบบประมวลกฎหมาย คือ กฎหมายที่ดีความตามตัวบทกฎหมายของประเทศนั้นๆ เช่น กลุ่มประเทศในทวีปยุโรป ญี่ปุ่น จีน ไทย เกาหลีใต้ เม็กซิโก บราซิล
2. กฎหมายไม่เป็นลายลักษณ์อักษร (Common Law) - กฎหมายจารีตประเพณี คือ กฎหมายที่ตัดสินโดยใช้จารีตและคำตัดสินศาลเก่าของประเทศนั้นๆ เช่น อังกฤษ อเมริกา แคนาดา ออสเตรเลีย นิวซีแลนด์

กฎหมายที่สำคัญ



กฎหมายแบ่งตามความสัมพันธ์

- **กฎหมายมหาชน** เป็นกฎหมายที่เป็นความสัมพันธ์ระหว่างรัฐกับประชาชน ในฐานะรัฐเหนือกว่า เพื่อคุ้มครองความสงบสุขเรียบร้อยของบ้านเมือง
- **กฎหมายเอกชน** เป็นกฎหมายที่เป็นความสัมพันธ์ระหว่างเอกชนกับเอกชน
- **กฎหมายระหว่างประเทศ** เป็นกฎหมายที่เป็นความสัมพันธ์ระหว่างรัฐกับรัฐ หรือองค์การระหว่างประเทศ
- กฎหมายจะมีผลบังคับใช้เมื่อประกาศใน **“ราชกิจจานุเบกษา”** แล้ว



วิวัฒนาการกฎหมายในไทย กฎหมายไทยได้รับอิทธิพลมาจากกฎหมายพระมนุธรรมศาสตร์ หรือ มานวธรรมศาสตร์

รัชกาลที่ 1 ทรงชำระและตรา**กฎหมายตรา 3 ดวง**

รัชกาลที่ 5 ทรงปรับปรุงระบบกฎหมายและการศาลให้ทันสมัย ผู้มีบทบาทสำคัญ คือ

สมเด็จพระเจ้าบรมวงศ์เธอ เจ้าฟ้ามหามาลา กรมหลวงราชบุรีดิเรกฤทธิ์ **“พระบิดาแห่งกฎหมายไทย”**

กฎหมายฉบับแรกของไทยที่มีความเป็นตะวันตก **“กฎหมายลักษณะอาญา ร.ศ.127”**



☀️ กฎหมายแพ่งและพาณิชย์

กฎหมายว่าด้วยบุคคล

- บุคคล มี 2 ประเภท คือ
 - บุคคลธรรมดา : เริ่มต้นเป็น มนุษย์ธรรมดา มีลมหายใจ สิ้นสุดสภาพ เมื่อตายหรือศาลสั่ง (สิทธิของบุคคลเริ่มต้นตั้งแต่อยู่ในครรภ์มารดา)
 - นิติบุคคล : เป็นบุคคลสมมติ จัดตั้งขึ้นตามกฎหมาย เริ่มต้นเมื่อจดทะเบียน สิ้นสภาพเมื่อเลิกกิจการ หรือล้มละลาย
 - นิติบุคคลตามกฎหมายเอกชน ได้แก่ บริษัทห้างร้าน ห้างหุ้นส่วนจำกัด ต่างๆ
 - นิติบุคคลตามกฎหมายมหาชน ได้แก่ หน่วยงานราชการ กระทรวง กรม มหาวิทยาลัย
 - การบรรลุนิติภาวะ เมื่ออายุครบ 20 ปี หรือ แต่งงานเมื่ออายุครบ 17 ปีโดยได้รับการยินยอม
 - กฎหมายจำกัดความสามารถบุคคล
 - ผู้เยาว์ มีผู้ปกครอง หรือผู้แทนโดยชอบธรรม ดูแล
 - ผู้ไร้ความสามารถ (คนวิกลจริตถาวร) ผู้อ่อนบาล ดูแล ไม่สามารถทำนิติกรรมได้
 - ผู้เสมือนไร้ความสามารถ (จิตฟั่นเฟือน ติดเหล้า การพนัน) มีผู้พิทักษ์ดูแล สามารถทำนิติกรรมได้บ้าง
- ***การเป็นผู้ไร้ความสามารถหรือผู้เสมือนไร้ความสามารถ ต้องให้ศาลสั่งเท่านั้น***

นิติกรรม

- นิติกรรม : เป็นการกระทำที่ถูกต้องตามกฎหมาย สม่ครใจ มีเจตนาให้เกิดผลทางกฎหมาย
- นิติกรรมหากทำฝ่ายเดียวเรียกว่า “นิติกรรม” หากทำตั้งแต่สองคนขึ้นไปเรียกว่า “สัญญา”
- ความบกพร่องของนิติกรรม
 - โฉงกรรม ถือว่าไม่มีผลอะไรเลย เพราะผิดกฎหมาย
 - โฉงียกรรม กระทำโดยบุคคลที่กฎหมายจำกัดความสามารถ เกิดจากการขมขู่ ฉ้อฉล ถือว่ามีผลโดยสมบูรณ์จนกว่าจะโดนบอกล้าง จะเป็น โฉงะ แต่ถ้าให้สัตยาบันก็สมบูรณ์

กฎหมายเกี่ยวกับทรัพย์

- ทรัพย์ หมายถึง วัตถุที่มีรูปร่าง สามารถจับต้องได้ และมีราคา
- ทรัพย์สิน หมายถึง ทรัพย์และวัตถุที่ไม่มีรูปร่างแต่มีราคา แบ่งเป็น
 - สंहาริมทรัพย์ : เป็นทรัพย์ที่เคลื่อนที่ได้
 - อสังหาริมทรัพย์ : เป็นทรัพย์ที่เคลื่อนที่ไม่ได้ หรือติดอยู่กับที่ดิน
 - อสังหาริมทรัพย์ประเภทพิเศษ : เรือกำปั่น เรือกลไฟ เรือยนต์ ลัศว์พาหะ อากาศยาน

กฎหมายครอบครัว

- การหมั้น เป็นการทำสัญญาว่จะทำการสมรส ต้องมีอายุครบ 17 ปีขึ้นไป
 - เกิดลิสสอด ฝ่ายชายมอบให้พ่อแม่ฝ่ายหญิง และมอบของหมั้น ให้แก่ฝ่ายหญิง
 - หากเกิดผิดสัญญาหมั้น ฝ่ายชายเรียกลิสสอดคืนได้เสมอ แต่ของหมั้น ต้องคว่ำไครผิดสัญญา
 - ไม่สามารถฟ้องศาล บังคับให้มีการสมรสได้
- การสมรส จะต้องมียุครบ **17 ปีขึ้นไป**
 - การสมรสจะสมบูรณ์เมื่อมีการจดทะเบียนสมรสแล้วเท่านั้น
 - ห้ามคนวิกลจริต คนไร้ความสามารถ ญาติสืบสายโลหิต รวมทั้งผู้รับบุตรบุญธรรมและบุตรบุญธรรม ผู้มีคู่สมรสแล้ว **สมรสกัน** (หญิงหม้ายจะสมรสใหม่ได้เมื่อผ่านไปไม่น้อยกว่า 310 วัน)
 - ลินส่วนตัว : ฝ่ายใดฝ่ายหนึ่งได้มาก่อนการสมรส เช่น เครื่องใช้ส่วนตัว ของหมั้น หรือมรดก
 - ลินสมรส : เป็นสิ่งที่ได้มาระหว่างการสมรส ดอกผลลินส่วนตัว ถ้าหย่าต้องแบ่งครึ่ง
- บุตร
 - บุตรในสมรส เป็นลูกที่พ่อแม่จดทะเบียนสมรส และยอมรับเป็นบุตร
 - บุตรนอกสมรส เป็นลูกที่พ่อแม่ไม่จดทะเบียนสมรส แต่พ่อจดทะเบียนรับรองบุตร
 - บุตรบุญธรรม มีฐานะเท่าบุตรชอบด้วยกฎหมาย ผู้รับบุตรบุญธรรมต้องมีอายุตั้งแต่ 25 ปีขึ้นไป และมีอายุมากกว่าบุตรบุญธรรมอย่างต่ำ 15 ปี
 - บุตรนอกกฎหมาย เป็นลูกที่พ่อแม่ไม่จดทะเบียนสมรส และพ่อแม่ไม่จดทะเบียนรับรองบุตร
 - มารดามีสิทธิในตัวบุตรเสมอ.....!!!!

ชอบด้วยกฎหมาย

- การหย่า มี 2 แบบ

- จดทะเบียนหย่า
- ฟ้องหย่า ด้วยสาเหตุหลายอย่าง เช่น
 - เลี้ยงดูยกย่องผู้อื่นเยี่ยงสามีหรือภรรยา (เป็นชู้)
 - ทำร้าย ทรมานร่างกายจิตใจ
 - จงใจทอดทิ้งฝ่ายหนึ่งเกินกว่า 1 ปี
 - สม่ครใจแยกกันอยู่ เพราะอยู่ด้วยกันไม่ได้ เกินกว่า 3 ปี
 - วิกลจริตเกินกว่า 3 ปี
 - มีสภาพร่างกายไม่สามารถร่วมประเวณีได้ตลอดกาล

- มรดก

- มรดก = ทรัพย์สิ้น + สิทธิ + หนี้สิน
- ทายาท 2 แบบ
 - ทายาทตามพินัยกรรม
 - ทายาทตามสายโลหิต 6 ลำดับ ได้แก่ **1.ผู้สืบสันดาน** (ลูก หลาน เหลน ลื้อ) **2. บิดามารดา** **3.พี่น้องร่วมบิดามารดาเดียวกัน** **4.พี่น้องร่วมบิดามารดาอย่างใดอย่างหนึ่ง** **5.ปู่ย่าตายาย** **6.ลุงป้าน้าอา**
- คู่สมรส มีสิทธิได้รับมรดกเสมอ (ต้องจดทะเบียนเท่านั้น) จัดเป็นทายาทโดยธรรมลำดับพิเศษ
- ถ้าผู้ตายไม่มีทายาท ให้ทรัพย์สมบัติตกเป็นของแผ่นดิน
- พินัยกรรมทำได้ตั้งแต่อายุ 15 ปี และห้ามไม่ให้ผู้เยาว์ คนไร้ความสามารถ เป็นพยาน



พินัยกรรม : การแสดงเจตนาในการยกทรัพย์สิ้นหรือเรื่องต่างๆของผู้ตาย

- สัญญาประเภทต่างๆ

- สัญญาซื้อขาย เป็นตกลงโอนกรรมสิทธิ์ทันทีเมื่อตกลงซื้อขายกัน ต้องทำเป็นหนังสือและจดทะเบียนต่อหน้าเจ้าหน้าที่เท่านั้น
- สัญญาเช่าทรัพย์
 - เช่าทรัพย์สินชั่วคราว กรรมสิทธิ์ยังเป็นของผู้ให้เช่าเสมอ
 - เช่าอสังหาริมทรัพย์ ตามกฎหมายห้ามเช่าเกิน 30 ปี
- สัญญาเช่าซื้อ เป็นสัญญาว่าจะจ่ายค่าเช่า และเมื่อจ่ายครบจะกลายเป็นเจ้าของทรัพย์นั้นๆ
- สัญญาขายฝาก เป็นสัญญาซื้อขายแบบหนึ่ง ผู้ขายอาจไถ่คืนทรัพย์สินนั้นได้ แต่ต้องมีระยะเวลา
- สัญญากู้ยืม การกู้เงินมากกว่า 2,000 บาท ต้องทำสัญญา ดอกเบี้ยร้อยละไม่เกิน 15 ต่อปี
- สัญญาจำนำ เป็นการนำสังหาริมทรัพย์ ไปประกันการชำระหนี้

- สัญญาจ้างงาน เป็นการนำอสังหาริมทรัพย์ ไปประกันการชำระหนี้ และมีการจดทะเบียนต่อเจ้าหน้าที่
- กฎหมายทรัพย์สินทางปัญญา
 - ลิขสิทธิ์ ไม่ต้องจดทะเบียน (งานศิลปวัฒนธรรม วรรณกรรม) คู่คุ้มครองตลอดชีวิตผู้คิดผลงานและสิ้นสุด 50 ปีหลังเจ้าของผลงานเสียชีวิต หากมีการละเมิดลิขสิทธิ์ ถือว่าเป็นความผิดที่ยอมความไม่ได้ มีความผิดทั้งแพ่งและอาญา
 - สิทธิบัตร ต้องจดทะเบียน (งานวิทยาศาสตร์และเทคโนโลยี) มีอายุ 20 ปีนับแต่วันขออนุญาต
 - อนุสิทธิบัตร (สิ่งประดิษฐ์ไม่สูงมาก) มีอายุคุ้มครอง 6 ปีนับแต่วันขออนุญาต การละเมิดสิทธิบัตร เป็นความผิดอาญายอมความไม่ได้
 - เครื่องหมายการค้า Trade Mark
- กฎหมายภาษีอากร
 - ภาษีเงินได้บุคคลธรรมดา เก็บจากบุคคลธรรมดาที่มีรายได้ต่อปีตั้งแต่ 150,001 บาทขึ้นไป โดยเสียภาษีปีละครั้ง ภายในเดือนมีนาคมของทุกปี
 - ภาษีเงินได้นิติบุคคล โดยเก็บกำไรสุทธิของผู้เสียภาษี 30%
 - ภาษีมูลค่าเพิ่ม (VAT) เก็บจากการขายสินค้าและบริการ ปัจจุบันเก็บ VAT 7%
 - อากรแสตมป์ จัดเก็บจากการทำตราสาร เช่น สัญญาเช่าที่ดิน สัญญาเงินกู้
- กฎหมายรับราชการทหาร
 - ชายที่มีสัญชาติไทย มีหน้าที่ต้องรับราชการทหารตามกฎหมาย
 - ชายที่มีสัญชาติไทยเมื่ออายุย่างเข้าปีที่ 18 ในปี พ.ศ. ใด ต้องไปขึ้นบัญชีทหารกองเกินภายใน พ.ศ. นั้น
 - ทหารกองเกินเมื่ออายุ ย่างเข้าปีที่ 21 ต้องไปรับหมายเรียกตรวจเลือกเข้าเป็นทหารกองประจำการ
 - บุคคลที่ได้รับการยก ไม่ต้องรับราชการทหารกองประจำการ ได้แก่ พระภิกษุที่มีสมณศักดิ์ที่เป็นเปรียญ และนักบวชในพุทธศาสนาแห่งนิกายญวนหรือจีนที่มีสมณศักดิ์ คนพิการซึ่งไม่สามารถเป็นทหารได้ คนในบางท้องที่กระทรวงกลาโหมประกาศว่าไม่มีคุณสมบัติจะเป็นทหารได้

กฎหมายอาญา

- ลักษณะสำคัญ
 - เป็นกฎหมายมหาชน
 - ตีความเคร่งครัด
 - ไม่มีผลย้อนหลังยกเว้นเป็นประโยชน์ต่อจำเลย
 - ไม่มีความผิด หรือไม่มีโทษ หากไม่มีกฎหมายระบุไว้

- **ความผิดอาญา**
 - ความผิดยอมความไม่ได้ หรือความผิดต่อแผ่นดิน เป็นคดีอุกฉกรรจ์ ถ้าเจ้าทุกข์ไม่เอาเรื่อง ตำรวจหรือแผ่นดินต้องดำเนินคดี
 - ความผิดยอมความได้ หากเจ้าทุกข์ไม่เอาเรื่องก็ยอมความกันได้
 - ความผิดลหุโทษ เป็นความผิดเล็กน้อย ปรับไม่เกิน 10,000 บาท หรือจำคุกไม่เกิน 1 เดือน จัดเป็นความผิดยอมความไม่ได้
- **ขั้นตอนการกระทำผิดอาญา** : คิด ตกใจ (2 ชั้นแรกยังไม่มีความผิด) เตรียมการ ลงมือกระทำ และขึ้นกระทำการสำเร็จ
- **การกระทำ**
 - กระทำโดยเจตนา : ตั้งใจทำ รู้ว่าทำ มีจุดประสงค์ที่แน่นอน
 - กระทำโดยไม่เจตนา : รู้ตัวว่าทำอะไร แต่ไม่คิดว่าจะเป็นอย่างนี้
 - กระทำโดยประมาท : ทำโดยปราศจากความระมัดระวังที่ควรระวัง
- **โทษ (สภาพบังคับ) ทางอาญา 5 สถาน**
 - ประหารชีวิต
 - จำคุก : ชังผู้กระทำความผิดไว้ที่เรือนจำ
 - กักขัง : กักตัวผู้กระทำความผิดไว้ในสถานกักขังที่กำหนด (แต่ไม่ใช่เรือนจำ)
 - ปรับ : ผู้กระทำความผิดจ่ายเงินให้แก่รัฐ
 - ริบทรัพย์สิน : ริบของกลางในคดี
- **ผู้กระทำความผิดในคดีอาญา**
 - ตัวการ เป็นผู้ลงมือทำความผิดนั้นๆ
 - ผู้ใช้ เป็นผู้ใช้ให้ทำความผิด หากทำสำเร็จรับโทษเท่าตัวการ ถ้าไม่สำเร็จรับโทษ 1 ใน 3 ของตัวการ
 - ผู้สนับสนุน สนับสนุนทำความผิด รับโทษ 2 ใน 3 ของตัวการ
- **การรับโทษ**
 - ไม่ผิดและไม่ต้องรับโทษ เป็นการป้องกันตัวโดยชอบด้วยกฎหมาย
 - ผิด แต่ไม่ต้องรับโทษ เช่น เด็กอายุต่ำกว่า 10 ปีทำผิด หรือกระทำเพราะจำเป็นเพื่อป้องกันตัว
 - ผิด แต่ได้รับการลดโทษ เช่น ทำผิดเพราะบันดาลโทสะ
- **ความผิดเกี่ยวกับทรัพย์สิน**
 - ลักทรัพย์ ขโมยสิ่งของ (เอาไม่บอก)
 - ชิงทรัพย์ ฉกฉวยเอาข้างหน้า (เอาข้างหน้า)
 - ชิงทรัพย์ ขโมยของโดนการที่กำลังทำร้าย ช่มชู้ในทันที หรือใช้อาวุธ (ทำร้ายแล้วเอา)

- ปล้นทรัพย์ ร่วมกันขโมยตั้งแต่ 3 คนขึ้นไป (3 คนร่วมกันเอา)
 - ริดเอาทรัพย์ ชูว่าจะนำเอาความลับมาเปิดเผย (ไม่ให้เอาจะแฉ)
 - หน้อโกงทรัพย์ หลอกหลวงให้เชื่อ (หลอกจะเอา)
 - ยักยอกทรัพย์ เบียดบังเอาทรัพย์สินของผู้อื่น (แอบเอา)
 - กรรโชกทรัพย์ ช่มชู้ หรือ ช่มชู้ใจ (ชูจะเอา)
- กระบวนการยุติธรรม
 - อย่างแรกสุดต้องพิจารณาว่า เป็นคดีแพ่งหรือคดีอาญา
 - บุคคลในคดีอาญา
 - ตำรวจ หรือ เจ้าพนักงานสอบสวน เจ้าพนักงานสืบสวน
 - สืบสวน แสวงหาข้อเท็จจริงหรือพยานหลักฐาน
 - สอบสวนรวบรวมพยานหลักฐานตามความผิดที่ได้มีการกล่าวหา
 - เจ้าพนักงานฝ่ายปกครอง กรณีที่ท้องที่นั้น ไม่มีเจ้าหน้าที่ตำรวจ สามารถแจ้งความกับเจ้าพนักงานฝ่ายปกครอง หรือ ข้าราชการของกระทรวงมหาดไทย
 - เจ้าหน้าที่ราชทัณฑ์ เกี่ยวข้องกับการคุมตัวนักโทษในเรือนจำ
 - เจ้าพนักงานคุมประพฤติ สอดส่อง ทำรายงาน ผู้ถูกคุมความประพฤติ
 - บุคคลในคดีแพ่ง
 - พนักงานบังคับคดี ทำหน้าที่ ยึดทรัพย์สินของลูกหนี้มาชำระให้เจ้าหนี้
 - พนักงานพิทักษ์ทรัพย์ รับผิดชอบเกี่ยวกับคดีที่ล้มละลาย
 - อัยการ หรือ ทนายของแผ่นดิน มีทั้งคดีอาญาและคดีแพ่ง